

הארץ



אבנר בן־גל ב-Würfel TLV. תערוכה שמציבה את האמנות כנסות צילום: טל ניסים / גלריה נוימיסטר ברעם

אמנות

ציוויליזציה מפותמת וקורסת בתוך קופסה קטנה סגורה

בקופסת אור אחת, המוצבת על המדרגות בבית רומנו, כפסע מהעגבניה הבשלה של אייל שני, מציג אבנר בן־גל חיזיון של אי־פריון וחורבן



התראות

שאל סתר

01.11.17



הרבה אנשים רוצים "לחשוב מחוץ לקופסה". הם אומרים זאת שוב ושוב כמו מנטרה ניו אייג'ית, מצטטים קלישאה חבוטה, ממקמים עצמם בלב לבה של הקופסה הלשונית. אבל מה המשמעות של לחשוב וליצור בתוך הקופסה? קופסה לא גדולה, 80x80x80 ס"מ, שאור קורן מתוכה, פאותיה לבנות ורק חזיתה שקופה, והיא מונחת על דרגש עץ כך שתינשא לגובה המבט. קופסת אור שניתנת בכל חודשיים לאמן אחר לעצב את תכולתה כרצונו – והיא, רק היא, ללא כל חלל תצוגה, התערוכה כולה. קופסה כזו מוצבת בתל אביב בבית רומנו, מתחם בילויים הומה, על גרם המדרגות העולה מן ה"תדר" – תחנת רדיו, בר



ניוּס

אותה: ההתקהלות במקום רבה והאור מועט, חושי השמיעה והטעם גוברים על הראייה, והעמדתה בשולי המדרגות, לצדם של העולים והיורדים, לא מזמינה את העיניים להינעץ בה ואת הגוף להיעצר לידה. ספק אם מי מן הפוקדים את המקום מדי ערב כלל מודע לקיומה. לעתים מתיישבות חברות על ספסל בגבן אליה, והאור הבוקע ממנה משמש כפנס. אבל גודלה, מיקומה, גם נידחותה – יחסה לחלל ותפקודה כחלל – כל אלה חלק מהעניין.



הירשמו עכשיו להמלצות הקריאה של הארץ

הרשמה בקליק

קופסת האור הוצבה בבית חומנו על ידי הגלריה הברלינאית נוימיסטר ברעם. זה כמה שנים קיימת קופסה שמזו בחלל הגלריה שבברלין. ראו כי טוב וייצאו אותה לתל אביב. כעת יש לגלריה "סניף" תל-אביבי – סניף מוקטן, נייד וזול, ללא דמי שכירות אימתניים או הוצאות תפעול רבות. הסניף מכונה Würfel TLV – "וורפל" היא קובייה, או קוביית משחק, בגרמנית – והוא אמנם משחקי, ובאופן המעניין ביותר. קופסאות אור אינן דבר חדש, ולאחרונה הן נפוצות יותר ויותר – הקופסאות שביפו העתיקה או גלריה "קופסה שחורה" בירושלים, למשל. אבל בחצי השנה של פעילותה ה"וורפל" הזמינה שורה של אמנים, צעירים או מבוססים – אלונה רודה, שחר פרדי כסלו, עמוס גיתאי, סיגלית לנדאו – לא רק למלא את הקופסה, אלא גם לקיים מבעד לה הרהור מתמשך על תנאי היצירה ומרחבי תצוגה.

הקופסאות האלו הן מין תרגיל בבית ספר לאמנות – משימה שכלליה מוכתבים מבחוץ וגבולותיה מוגדרים מראש – לאמנים בוגרים. אימון של השריר האמנותי, ובה בעת תצוגת שרירים מול המראה. הן נראות כמו מודל, אבל כזה שלא יפנה החוצה וימומש "בגדול". המשחק שלהן נע בין שני קצוות של תצוגה חזותית: בין החלל של הגלריה לאי-חלל של הרשת, בין עבודות שמתקיימות במרחב ממשי של הצבה והתבוננות ובין דימויים שנוצרים, מעובדים ומופצים במרחב וירטואלי. אבל אל מול הקשיים (הכלכליים והקונספטואליים) של הגלריות והפצתה הנרחבת של האמנות ברשתות החברתיות, עושה הקופסה משהו שונה: היא



ניוט

ממשי וחומרי שיש לבוא אליו (שלא כמו הרשת). היא מעמידה קובייה לבנה, כפשוטה - קובייה שהיא היצירה ולא חלל התצוגה, אבל גם יצירה ללא חלל שעוטף אותה. במובן זה, מדובר במהלך כפול, קלאסי ובן זמננו.



קופסת האור צילום: טל ניסים / גלריה נוימיסטר ברעם

כעת ניתן לראות ברומנו את הקופסה של אבנר בן־גל, מטובי האמנים הישראלים בעשורים האחרונים. בן־גל עובד בעיקר בציור, וציוריו הרוויים, מזרי האימה, שמוליכים מתח בלתי נפרק, ודאי מוכרים. ואולם הקובייה דורשת התייחסות שונה, וכאן, במיצב פיסולי, העלה בן־גל סצינות מקץ הזמנים, תיאטרון של חורבן. את הקרקעית כיסה בחול, חרש בו נתיבים וגיבב גבעות, והעמיד עליו אוסף של דמויות חימר מרוצצות: חלקן מוטלות על צדן, אחרות קטועות איברים, כמה מרותכות זו לזו. זה מקבץ של עיוותי גוף, יצורים מחוררים או קעורים, השרויים בין האנושי למפלצתי. כולם מינאטוריים וקרובים מאוד לקרקע, מה שיוצר, גם בקופסה לא גדולה, נפח ועומק. הדבר היחיד שחורג מן המיניאטורי והמשוטח הוא עיגול, אולי גרם שמימי נופל, חלול כמעט כולו, שחלקיו התפרדו ממנו ופזורים כעת על הקרקע: לוחות שבורים שעליהם מוטבעות כתובות סתרים. החורבן כבר התרחש ואלה הם שרידיו, כמו בתל ארכיאולוגי; או שאלה הם החיים בקיומם, המתקיימים כחיי חורבן.

עבודתו של בן־גל מציגה את החייתי. על ממדיו החריפים. איו הוא עשוי כאן



ניוט

הישע, שמגודלים למאכל בני האדם, ושנדרש היום להזדהות איתם, לדמיין את סבלם ולתבוע את הפסקתו. החייתי מופיע כנמוך וכבזוי, מה שמצוי קרוב לקרקעית, לתפקודי הגוף הראשוניים, לפליטה, לתשוקות הנמוכות. הוא לא דמות (של חיה, של אדם שהפך לחיה); הוא עוצמה של קיום, תדר של פעילות. לא מעט זרנים קיימים בקוביית המשחק הזאת – מוטלים על החול, או נעים עליו במסוע. אלה אינם פאלוסים זקופים, ביצועיים, מתפקדים כראוי. אבל גם לא איברים רפים, מדולדלי תשוקה. הם מנותקים מכל גוף, אבל מכוונים אל גופים. אחד מהם מחווה לעבר ההתרחשות הדרמטית ביותר בקופסה: משגל מן הטבע שלא כדרך הטבע. דוב, קוף ופיל במעשה משולש של ביאה מאחור.

דרוש לא מעט כוח אמנותי ואומץ יצירתי כדי להעמיד היום עבודה שכזאת. אבל דווקא עכשיו, עם המיניות הקשה שעולה מן התערוכה של לואיז בורזואה במוזיאון תל אביב, ואולי גם אל מול חזיון הספינה הטרופה של דמיאן הירסט בוונציה, ניתנים מפתחות נוספים לעבודה הזאת. בקופסה קטנה וסגורה נוצרת התרחשות מסועפת ולא מעוגלת, סחופה. עשייתה אמנם מדוקדקת ומפורטת, אך מבעה קשוח וגס. היא מציבה את האמנות כגסות – לא טינוף הפה או שרירות הלב, אבל כן העדר מכוון של עידון, אי היעדרות לרוך, חוסר נחמדות בסיסית.

לכך יש גם מובן מקומי חד. על החול אנו רואים לא את אליק שבא מן הים, ולא את קצף הים והעננה של העיר הלבנה, אלא את מופעיה של ציוויליזציה מפותמת וקורסת. פה בתל אביב, בבית רומנו. ליד העגבניה הבשלה של אייל שני, כולה שיר הלל לתנובת הארץ, לאדמה ולאקלים, מעמיד בן־גל חזיון של אי־פריון, חגיגה מפחידה של תאוה, התענגות עד אין קץ, על הקץ.

אבנר בן־גל ב-Würfel TLV, גלריה נוימיסטר ברעם. בית רומנו, דרך יפו 9, תל אביב. עד 17.12

תגיות: [אמנות](#)

| Recommended by

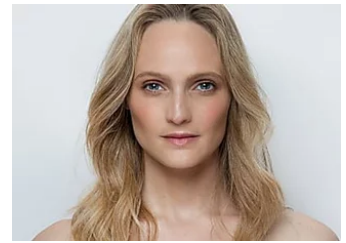
כתבות נוספות שעשויות לעניין אותך



ניוט



הארץ / הדבר הבא,
שמולי ושפיר: חמלה
ליהודים בלבד



מגזין / רוני דואני



הארץ / אחרי סופת
הקור בארה"ב השלג
הגיע למקום לא צפוי -
הוואי



הארץ / לצאצאי
הנכבה הזכרונות
מסרבים לגווע

תגובות

צרו קשר
פרסמו באתר
שירות למנויים

רכשו מנוי
בלוגים
תנאי שימוש

להורדת האפליקציה

© כל הזכויות שמורות



ניווט